

# Строгановы-

## СОБИРАТЕЛИ ДРЕВНОСТЕЙ



Сокровища Эрмитажа в Пермском краевом музее



**Граф А.С. Строганов.**  
 Санкт-Петербург. 1807 г.  
 Художник И.С. Клаубер. Бумага, пунктир.

**Граф С.Г. Строганов.**  
 Санкт-Петербург (?)  
 Гравёр Р. Томас с оригинала художника  
 Соколова. 1-я половина XIX в.  
 Бумага, пунктир.



В ряду имен, принесших славу Пермскому краю, главное место занимает фамилия Строгановых. В 2009 году этот знаменитый род стал победителем краевого конкурса «Имя Перми Великой».

Строгановы появились в Прикамье в середине XVI века. Это был период интенсивного расширения территории Московского государства за счет присоединения южных, северо-западных и восточных земель. Собственных сил для решения этих задач у государства было недостаточно, чем и сумел воспользоваться хитрый и умный солепромышленник Аника Строганов. Известно, что он «бил челом» Ивану IV Васильевичу – просил передать ему восточные прикамские земли, обещал обернуть это выгодой для Москвы и обрисовал царю заманчивую перспективу присоединения сибирских земель. Иван Грозный оценил смелые планы сольвычегодского купца и выдал в 1558 году его сыну Григорию жалованную грамоту на земли по берегам Камы «от устья Лысьвы до устья реки Чусовой». Череда других пожалований к XVII веку сделала Строгановых владельцами огромной территории размером в одиннадцать миллионов гектаров земли.

На новом месте Аника с сыновьями, а также прибывшими с ними работными людьми и вольными крестьянами развернули бурную деятельность. Они расчищали леса, добывали руду, пахали землю, строили городки и острожки. А самое главное, ставили соляные варницы и рассолоподъемные башни – ведь основной целью, ради которой они перебрались в этот полупустынный край, была соль. Благодаря успешной ее добыче год от года стали приращать богатства рода, и к XVIII веку они слыли уже самыми состоятельными людьми в России. При дворе даже появилась поговорка: «богаче Строганова не будешь».

Огромные доходы от проданной соли позволили Строгановым широко развернуть в Прикамье миссионерскую и культурную деятельность. В 1560 году был построен Пыскорский Свято-Преображенский мужской монастырь, который на долгое время стал центром просвещения и культуры всего края. При нем работала иконописная мастерская. Повсюду в своих городках и селах Строгановы ставили храмы, отличавшиеся особой пышностью и богатством. В украшение церквей вносила свою лепту и женская половина рода. Строгановские жены не только сами владели искусством золотного шитья, но и обучали этому других. В своих мастерских они вышивали изумительные по красоте покрыва, воздухи, плащаницы и церковные одежды.

В 1582 году Строгановы выполнили данное царскому двору слово: подготовили и успешно осуществили поход Ермака, итогом которого стало присоединение Сибири к Российскому государству. В 1610 году за успех сибирского похода четырем внукам Аники

**Проект Казанского собора. Фасад с западной стороны. Санкт-Петербург.**

*Художник*

*А.Н.Воронихин.*

*1810 г.*

*Бумага, перо, кисть, тушь, розовая акварель.*



было присвоено звание «именитых» людей, позволившее им встать в один ряд с самыми знатными людьми России. В XVIII веке их потомки обрели новые, еще более высокие титулы – баронов и графов.

В XVIII – первой половине XIX века самые известные в России солепромышленники стали крупнейшими уральскими заводладельцами. Заводские поселки и административные центры Строгановых – Добрянка, Очер, Ильинское, Новое Усолье – заметно отличались от других населенных пунктов особой ухоженностью и порядком. В них были открыты школы, библиотеки, существовали театры крепостных актеров.

Все Строгановы были образованными людьми. Хорошо знакомые с мировой историей и культурой, они одними из первых в России проявили интерес к коллекционированию произведений искусства. Наиболее ярко

талант коллекционера проявился у графа А. С. Строганова (1733–1811), в собрании которого были картины самых известных художников Европы. Именно он установил, что кувшин, найденный в селе Слудка Пермского имения, является образцом исчезнувшего с лица земли сасанидского серебра. Эта находка положила начало самой знаменитой строгановской коллекции. А благодаря особому интересу графа С. Г. Строганова (1794–1882) к «чудским древностям» были сформированы коллекции пермского «звериного» стиля, представленные сегодня в крупнейших музеях России.

Девиз, начертанный на родовом гербе: «Земные богатства Родине – имя себе!», зародился и претворялся в жизнь на земле Перми Великой, там, где множились богатство и слава Строгановского рода.

**Вид Невского проспекта у Полицейского моста. Санкт-Петербург. 1750 –е гг.**

*Неизвестный итальянский художник XVIII в. Холст, масло.*





**Женская голова.**  
Италия. XVIII в. (?)  
Мрамор.

Художественные собрания графов Строгановых начали создаваться в тот момент, когда мода на античность в Европе и России достигла своего апогея. Изменение художественного вкуса и археологический бум, возникший после открытия в 1730–1740-х годах Геркуланума и Помпей, привели к повальному увлечению собирательством античных произведений искусства. В погоне за ними в Италию стекались коллекционеры из Германии, Франции, Англии и России. В течение XVIII века были сформированы крупнейшие и наиболее значительные античные собрания. В России это были императорские коллекции классических древностей Екатерины II и Павла I, а также собрания частных музеев русских аристократических фамилий – князей Юсуповых, графов Шуваловых, князей Голицыных.

Для Строгановых античность никогда не была основным предметом собирательства – как известно, главной ценностью дворца была картинная галерея. Однако уже Александр Сергеевич обладал небольшой, но изысканной коллекцией



**Подвеска «двойной баран».**  
Италия, Пицен. VII век до н.э.  
Бронза.

**Гидрия-кальпида с изображением Геракла, борющегося с быком.**  
Греция, Аттика. Около 500 года до н.э.  
Глина.



**Лекиф с изображением совы.**  
Греция, Аттика. 2-я половина V века до н.э.  
Глина.



**Лекиф с изображением дельфина.**  
Греция, Аттика. 2-я половина V века до н.э.  
Глина.



**Граф А.С.Строганов с семьей.**

*Неизвестный французский художник. XIX в.  
Бумага накл. на холст, гуашь, белила.*



антиков и скульптур под антик. В это время вкус и внимание к древнему искусству были обязательны для истинного знатока. Античная скульптура приобреталась также для украшения дворца, который к 70-м годам XVIII века представлял собой великолепный неоклассический ансамбль. Художественные сокровища дворца, как и отделка интерьеров, стали органичной частью этого ансамбля.

По-видимому, первые изделия из мрамора были привезены Александром Сергеевичем из Италии, из заграничных путешествий 1750–1770-х годов. Как часто случалось в эти годы, наряду с античными оригиналами, в коллекцию попали копии и искусные имитации антиков.

Из одной мастерской реставраторов происходят два женских бюста, скорее всего, приобретенных Александром Сергеевичем Строгановым в Италии. Одна из голов – искусная имитация антика, вторая – элегантное произведение итальянского скульптора второй половины XX века. Характерно, что оба бюста варьируют один и тот же скульптурный тип Афродиты, известный в мастерской Кавачеппи, самого знаменитого реставратора антиков в Риме после 1750 года.

Помимо античной скульптуры, обязательной для любой коллекции XVIII века, в собрание Александра Сергеевича входили античные археологические предметы. Об этом мы узнаем из упоминания Генриха фон Реймерса, посетив-

шего дворец в начале XIX века: «В центре последней комнаты (Физический кабинет) сооружена печь, предназначенная для химических опытов и украшенная некими египетскими фигурами, а вдоль стен стоят шкафы, в которых хранятся почитаемые в северной России разные примечательные русские, и в особенности греческие и римские, древности». Однако основная часть археологической коллекции была сформирована значительно позже, в середине XIX века, стараниями Сергея Григорьевича и



**Бюст Анния Вера.**  
*Италия, Рим. 160-е годы.  
Халцедон.*

Павла Григорьевича Строгановых.

Увлечение Сергея Григорьевича археологией, ярко проявившееся в его собрании, безусловно, не было всего лишь данью вкусам эпохи. В 1859 году он основал Археологическую комиссию, председателем которой был до конца жизни, всячески содействовал раскопкам в Северном Причерноморье. Всю свою жизнь он профессионально занимался археологической деятельностью в собственных пермских владениях. Неустанно пополняя родовое собрание произведений искусства, С. Г. Строганов приобретал античные предметы как в России, так и за границей. Наибольшую же ценность в собрании Сергея Григорьевича представляла группа этрусских предметов – великолепные бронзы, вотивные головы, ранние этрусские портреты, рельефы из терракоты и антефиксы.

Разнообразные археологические коллекции заняли значительное пространство Строгановского дворца. Судя по описи 1884 года, составленной вскоре после смерти владельца, археологические объекты были выставлены в нескольких комнатах. В Большой галерее располагались пять «столов с древностями» – Мексика, Китай, Египет, Этрурия, раннее христианство и Рим; этот зал украшали расписные вазы, установленные на мраморных пьедесталах в пандан. В двух библиотеках на полках и в шкафах были расставлены бронзовые и терракотовые статуэтки, небольшие мраморные головы

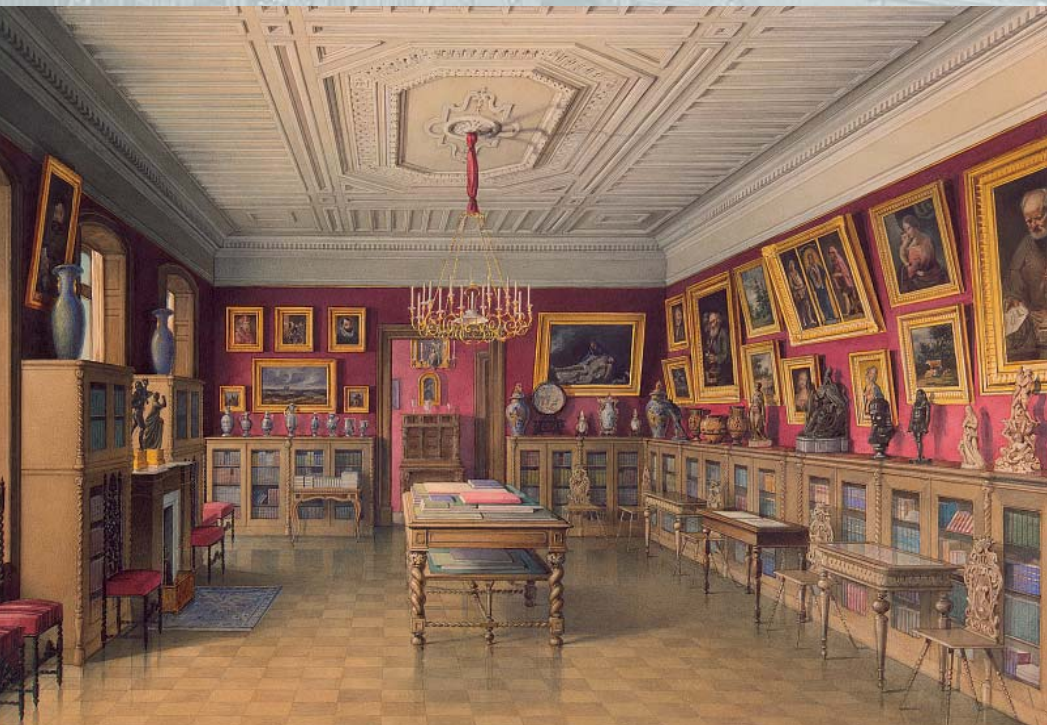
и сосуды из глины. На щитах с оружием рядом с турецкими ятаганами и шашками донских атаманов располагались этрусские шлемы и мечи. Предметы помельче – драгоценные резные камни, золотые бляшки, сосуды из стекла – хранились в специальной витрине. Хочется думать, что любимые антики Сергей Григорьевич отобрал для украшения своего знаменитого кабинета. Известно, что здесь стоял бюст Зевса на орле и «древние пустотелые головы из глины» – редкие этрусские портреты. На фотографии кабинета 1865 года мы узнаем прекрасную бронзовую статуэтку актера, мраморную голову Циципиона и «пресловутого» Аполлона Боэдромиоса – эта крупная бронзовая статуэтка была куплена Строгановым в 1774 году у князя Юрия Долгорукого, получившего ее от графа Григория Орлова.

Любовь к классическим древностям Сергей Григорьевич передал своим сыновьям – Григорию и Павлу, ставшим видными собирателями своего времени. Среди роскошных художественных собраний Павла в доме на Сергиевской улице были этрусские и аттические расписные вазы, бронзовые и терракотовые статуэтки, светильники из глины. Еще при жизни некоторые вещи Павел подарил музею Императорского общества поощрения художеств, в 1920-х годах эта коллекция поступила в Строгановский дворец, ставший Вторым филиалом Эрмитажа. До 1926 года античные памятники хранились в Строгановском дворце, а после его за-

#### **Библиотека в доме П.С.Строганова в Петербурге**

*Художник Ж. Мейблум. 1860-е гг.*

*Бумага, кисть, акварель, белила.*





крытия были переданы в Отдел древностей Государственного Эрмитажа: 15 мраморных скульптур, 135 бронз и 50 терракотт, изделия из стекла, резные камни – богатейшее собрание, способное соперничать со знаменитыми аристократическими музеями античности в Санкт-Петербурге XVIII–XIX веков. В истории его формирования ярко проявилась индивидуальность меценатов, воплотивших эстетические взгляды двух эпох – блестящего века неоклассицизма и эпохи «исторического» стиля.

**Жрец.**

*Италия, Этрурия. IV век до н.э.  
Бронза.*

**Черпачок «буккоро».**

*Италия, Этрурия. Начало VI века до н.э.  
Глина.*



**Мастос - сосуд для вина.**

*Греция, Аттика. I четверть V века до н.э.  
Глина.*



**Факел.**

*Италия. VII-VI вв. до н.э.  
Бронза.*





КАРТИННАЯ ГАЛЕРЕЯ Е. С. ГРАФА

Александра Сергеевича Строганова

GALLERIE DES TABLEAUX A. S. E.

Monsieur le Comte de Strouganoff

**Картинная галерея графа А.С. Строганова.**

**Художник А.Н. Воронихин. 1793 г.**

*Бумага, перо, кисть, акварель, гуашь, тушь.*

Нумизматические коллекции графов Строгановых связаны с именами двух представителей этого прославленного рода – Сергея Григорьевича и с его старшего сына Александра Сергеевича. А. С. Строганов собирал западноевропейские монеты, коллекцию после его смерти унаследовал отец, С. Г. Строганов. Именно он оставил заметный след и в истории собирательства, и в изучении нумизматических памятников. До конца своих дней С. Г. Строганов неустанно пополнял собрание, используя в числе прочих средств и свою службу в Императорской Археологической комиссии. В 1925 году нумизматическая коллекция графов Строгановых – более 53 000 монет – поступила в Отдел нумизматики Государственного Эрмитажа.

В коллекционировании монет С. Г. Строганов особое внимание уделял древнегреческой, римской и византийской чеканке. Среди античных памятников, представленных на выставке, – редчайший серебряный медальон Константина Великого (их сохранилось всего два экземпляра), показывает нам первые победы новой христианской религии над язычеством. На лицевой стороне Константин изображен со скипетром, имевшим наверху вид креста, на шлеме императора Хризма – монограмма имени Иисуса Христа, заменявшая в раннехристианском искусстве изображение креста. Именно этот знак в сопровождении надписи «Сим победиши» был явлен Константину на небе в 312 году

накануне сражения с Максенцием у Мильвийского моста. Одержанная Константином победа над превосходящими силами противника заставила его поверить в силу христианского бога.

Восточная часть нумизматической коллекции графов Строгановых насчитывала свыше 1930 экземпляров. Основу ее составляли мусульманские монеты, собрание включало также домусульманские монеты Индии, Ирана и Средней Азии, дальневосточные монеты и амулеты. Наиболее редкие и интересные из них представлены на выставке.

Безусловно, среди всех дальневосточных стран особое место занимает Китай. Именно в этой стране – одном из древнейших очагов культуры – и появились не позднее XII века до н. э. первые примитивные денежные формы (раковины каури). В эпоху бронзы во времена правления династии Чжоу (1122–256 годы до н. э.) раковины-каури были вытеснены из обращения первыми китайскими медными монетами, имеющими форму орудий труда – ножей и лопат. Ножи делились на два типа: «большие» и «малые», которые в свою очередь распадались на несколько подгрупп. «Малые» ножи были в обращении в период нескольких царств. На выставке представлена монета-нож второго типа подгруппы со знаком «янь», обращавшаяся в царстве Янь (VIII век – 222 год до н. э.).



В III веке до н. э. император Цинь Ши-хуанди вывел из обращения все монеты в форме орудий труда, заменив их унифицированной круглой монетой с четырехугольным отверстием в центре – «бань лян» (половина весовой единицы «лян»). Однако после падения династии Цинь в связи с экономическими трудностями, вызванными длительными войнами, качество монет «бань лян» ухудшилось, а их вес сильно упал. Подобное состояние денежного обращения заставило ханьского императора У-ди в 118 году до н. э. выпустить новые монеты весом «у-шу» (пять весовых единиц «шу») с соответствующей иероглифической легендой на лицевой стороне. Монета этого типа также представлена на выставке.

Что касается домусульманских монет из коллекции С. Г. Строганова, то здесь на первом месте по значимости серебряные монеты, чеканенные Сасанидами – одной из могущественных династий Ирана. При Сасанидах в обращение вводятся серебряные монеты – драхмы, весом около четырех граммов и отличающиеся высоким качеством серебра. На лицевой стороне серебряной драхмы обычно помещалось погрудное изображение царя в индивидуальной короне. Вокруг изображения по краю монеты шла легенда на среднеперсидском языке, содержащая имя правителя и его титулы. В центре оборотной стороны изображался алтарь с языками пламени – сакральный символ официальной религии Сасанидов – зороастризма. На выставке представлены три сасанидские драхмы. Одна – чеканенная от имени шахиншаха Шапура II (309–379 годы), а две другие – от имени Пероза (459–483/484 годы) с монограммой монетного двора «WH» – «Вех-Андиок-Шапур» в Хузистане (Иран) или «Вех-Ардашир» в Асуристане (Междуречье).



**Медальон. Константин I Великий (307-337 гг.).**  
Римская империя. Серебро. Аверс, реверс.



**Драхма. Шапур II (309-379 гг.).**  
Иран. Серебро. Аверс, реверс.



**Драхма. Пероз I (459-483/4 гг.).**  
Иран. Серебро. Аверс, реверс.



**Монета «у-шу».**  
Китай. II в. до н.э. – VII в. н.э.  
Медь.

**Монета-нож.**  
Китай. Династия Чжоу. VI-III вв. до н.э.  
Медь.





**Блюдо на ножке с изображением двух баранов у дерева.**

*Иран. Первая половина VII в.*

*Серебро с чернью и позолотой, чеканка.*



Эрмитаж обладает лучшей в мире коллекцией восточного серебра. Сасанидские, согдийские, византийские серебряные изделия находили в Приобье, Южной России, на Северном Кавказе, но чаще всего в Прикамье. Некоторые памятники средневековой восточной торевтики были найдены в XVIII веке в селах Пермской губернии на землях Строгановых и влились в строгановскую коллекцию, откуда в середине 20-х годов XX века поступили в Государственный Эрмитаж. Другие памятники во второй половине XIX – начале XX века попали в Эрмитаж через Императорскую Археологическую комиссию.

Вероятно, серебряные блюда и сосуды в Средние века привозили в Прикамье купцы в обмен на меха и другие местные товары. Большинство вещей было обнаружено в составе кладов, куда обычно также входили украшения и монеты. По всей видимости, клады были спрятаны их владельцами в тяжелые годы и через много веков случайно найдены во время сельскохозяйственных работ или при других столь же случайных обстоятельствах. В ходе бурной истории Ирана и Средней Азии большинство изделий из драгоценных металлов было утрачено, и именно Прикамье оказалось самым бога-

тым источником сасанидской и согдийской торевтики.

Сасанидские блюда высоко ценились на антикварных аукционах, и в Европе возникла целая индустрия изготовления подделок, которые часто очень трудно отличить от подлинных древностей. Многие музеи мира, приобретавшие экспонаты на аукционах, не могут быть уверены в их аутентичности. И только памятники из Эрмитажа не вызывают сомнений в своей подлинности – именно потому, что известны обстоятельства, при которых они были извлечены из Пермской земли.

Правление династии Сасанидов стало завершающим этапом древней истории Ирана. Сасаниды в значительной степени были духовными и культурными наследниками династии Ахеменидов,



**Блюдо на ножке "Часы Хосрова" – колесница с запряженными в нее четыремя зебу.**

*Иран. Первая половина VII века.*

*Серебро с чернью и позолотой, чеканка.*

**Блюдо «Царь на охоте».**

*Иран. Первая половина VII века.*

*Серебро с чернью и позолотой, чеканка.*

создавших в VI веке до н. э. могущественную державу, которая объединяла под своей властью огромные территории от Средиземного моря до Центральной Азии. В последней трети IV века до н. э. Ахеменидская держава рухнула под ударами армии Александра Македонского. Иран попал под власть греко-македонской династии Селевкидов, а в середине II века до н. э. власть на этих землях захватили воинственные парфяне – родственники персам народ иранского происхождения. В 223 году находившийся под властью парфянского царя Арташир, правитель области Парс, которая когда-то была политическим и культурным центром Ахеменидской державы, поднял антипарфянское восстание, результатом которого стали смена власти в этом регионе и основание

династии Сасанидов, названной так по имени их предка Сасана. Военным и политическим соперником Сасанидов сначала был Рим, а потом – Византия. В середине VII века нашествие арабов положило конец государству Сасанидов.

Число сохранившихся до наших дней памятников блистательного сасанидского искусства невелико. Это в основном наскальные рельефы, резные печати из полудрагоценных камней и памятники торевтики: блюда, чаши, кувшины. Для иранского искусства этого периода, впрочем, как и предыдущих эпох, был характерен определенный, достаточно ограниченный набор сюжетов и строгие иконографические каноны. Чаще всего изображался царь. Прославление царя (его называли в Иране шахиншах – «царь царей») было главной

темой ахеменидского искусства, многие черты которого заимствовали Сасаниды. С другой стороны, в памятниках сасанидского времени ощутимо и греческое влияние – наследие эпохи эллинизма. Оно заметно в мягких округлых очертаниях фигур людей и животных и в античном умении передать стремительное движение.

Царь на охоте – самый распространенный сюжет сасанидской торевтики. Правитель, одерживающий победу над хищниками, демонстрируя тем самым свое могущество и власть над окружающим миром, – мотив, хорошо известный на Ближнем Востоке, по крайней мере, с III тысячелетия до н. э. Сцену царской охоты можно видеть на блюде, найденном в составе клада в 1878 году недалеко от деревни Мальцевой в Пермской губернии. Царь, сидя верхом на мчащемся коне, целится из лука в хищника, возможно, тигра. В нижней части блюда этот же тигр, уже поверженный, лежит на земле – изображение представляет собой некий «рассказ» в картинках, состоящий из нескольких эпизодов. Как это обычно бывало на сасанидских памятниках, тщательно переданы все детали одеяния царя и конской упряжи, под копытами коня – миниатюрные горы, покрытые деревьями. В сасанидском искусстве к традиционному значению сцены охоты добавился еще один элемент – многие животные были характерны для символики зороастризма, официальной религии государства Сасанидов, представляя собой зооморфные воплощения богов.

Со временем животные сами по себе становятся основным сюжетом изображений. На блюде, обнаруженном в 1907 году около деревни Климовой Пермской губернии, в медальоне, окруженном изящной рамкой из цветов и бутонов,

изображена на фоне дерева вышедшая на охоту львица или самка другого животного семейства кошачьих. Великолепная хищница ступает по вершинам крошечных гор, наполненных крошечными же животными и птицами. Не менее декоративным выглядит блюдо, найденное в 1872 году у села Вереино Пермской губернии: два барана с роскошными рогами стоят друг напротив друга по обеим сторонам дерева, ствол которого обвивает змея.

Цари в сасанидской торевтике предстают не только на охоте, но и в своих покоях, часто в окружении придворных и слуг. В составе клада, из которого происходит блюдо с охотящейся львицей, было еще одно – с изображением колесницы, запряженной четырьмя зебу. На колеснице в арке, обрамленной колоннами, стоит воин с луком в руках, над аркой возвышается огромный полумесяц, в котором, как в колыбели, на троне (тáхте) сидит, опираясь на меч, еще один (или тот же самый?) воин. За его плечами – второй, маленький, полумесяц. Над зебу порхают две крылатые обнаженные фигуры, которые держат в руках поводья. Между колесами – уже знакомое нам по другим памятникам изображение маленькой горы, поросшей деревьями. Значение этой сложной сцены принято интерпретировать как изображение трона царя Хосрова II, представляющего собой, судя по письменным источникам, модель («ось») Вселенной.

Памятники сасанидской торевтики легко узнаваемы не только по сюжетам, но и по формам изделий. Характерными для сасанидской утвари были удлинённые ладьевидные чаши. Их боковые стороны украшены углублениями продолговатой формы, напоминающими ложку, поэтому их часто называют ложчатыми. Такие чаши бывали гладкими или покрытыми

#### **Чаша восьмилопастная с изображением двух танцовщиц.**

*Иран. VII - VIII века.*

*Серебро с чернью и позолотой, чеканка.*



рельефными изображениями. Чаша, найденная в 1780 году у села Слудка Пермской губернии, украшена полуобнаженными фигурами танцовщиц в складчатых шароварах. По всей вероятности, они исполняли ритуальный танец и назначение чаши было культовым. Свободное от фигур танцовщиц пространство, так же как и на блюдах, заполнено мелкими декоративными изображениями животных и растений, в том числе гроздьев винограда. Обнаженные и полуобнаженные женские фигуры с различными атрибутами в руках – достаточно распространенный мотив сасанидского искусства. Эти образы были связаны с религиозными представлениями и культовой практикой.

Пермская земля сохранила и памятники согдийского искусства. Согд – область в Средней Азии, на территории современного Таджикистана и Узбекистана. Государства, находившиеся здесь в древности и эпоху раннего Средневековья, объединяли культурные влияния различных цивилизаций Востока, в частности согдийская культура имела общие черты с сасанидской. Многие из согдийских памятников, так же как сасанидские серебряные изделия, по-видимому, в Средние века попали в Прикамье. Один из лучших образцов согдийской торевтики – кувшин характерной согдийско-сасанидской формы с изображением фантастического существа – крылатого верблюда.

**Кувшин с изображением крылатого верблюда.**  
*Восточный Иран, Согдийская школа. VI-VIII века. Серебро с позолотой, чеканка.*



**Блюдо с изображением львицы между деревьями.**  
*Иран. Первая половина VII века. Серебро с чернью и позолотой, чеканка.*





**Бубенец в форме воина-орла.**

*Мексика, ацтеки. Конец XV – начало XVI в. Золото.*

Собрание Строгановых было всеобъемлющим, оно включало даже мексиканские древности. Мексика не входила в сферу основных интересов Строгановых, однако именно им эрмитажная коллекция доколумбовой Мексики обязана лучшими своими экспонатами. Сведений о путях поступления этих вещей нет, скорее всего, это были отдельные покупки на европейских аукционах. В 1926–1928 годах мексиканские древности были переданы в Государственный Эрмитаж. Они относятся к различным цивилизациям и периодам истории доколумбовой Мексики – от середины I тысячелетия до эпохи

**Маска.**

*Мексика. Середина I тысячелетия. Камень, обсидиан.*



ацтеков (вторая половина XV – начало XVI в.), непосредственно предшествовавшей завоеванию Мексики испанцами.

Небольшое эрмитажное собрание доколумбовой Мексики знаменито сегодня во всем мире благодаря уникальному экспонату – золотой нагрудной подвеске в виде воина в орлином оперении. По всей видимости, это украшение было отличительным знаком членов ацтекского Ордена воинов-орлов. Ценность памятника определяется не только искусной работой мастера – это один из немногих дошедших до наших дней образцов мексиканской торевтики. Подавляющее большинство золотых изделий было переплавлено испанскими конкистадорами, лишь благодаря неизвестному нам чуду мексиканский бубенец избежал переплавки и благополучно пережил несколько веков, прежде чем попал в коллекцию Строгановых. Сегодня этот всемирно известный шедевр украшает Галерею драгоценностей Эрмитажа.

Остальные мексиканские древности строгановского собрания – каменные статуэтки и маски. Один из наиболее интересных памятников – статуэтка ацтекской богини текущей воды Чальчиуитликуэ, владычицы рек, озер и источников. Богиня изображена в соответствии со строгими канонами, царившими в искусстве ацтеков. Сохранившиеся на накидке следы красной краски напоминают о том, что скульптуру, в том числе каменную, ярко раскрашивали.

Небольшая маска из зеленоватого камня относится к цивилизации Теотихуакана – города, процветавшего в Мексике в середине I тысячелетия, задолго до основания государства ацтеков. Назначение

**Антропоморфная статуэтка.**

*Мексика. Первая половина II тысячелетия. Камень.*

**Зооморфная статуэтка.**

*Мексика. I тысячелетие. Камень.*



**Будуар в доме П.С.Строганова в Петербурге.**  
Художник Ж. Мейблюм. 1860-е гг.  
Акварель.

этой маски остается загадкой: она слишком мала для того, чтобы покрывать лицо покойного, а отсутствие отверстий для глаз и рта не позволяло надевать ее на живого человека во время какого-либо ритуала. Черты этого прекрасного, дышащего экспрессией лица характерны для памятников Теотихуакана, обсидиановые зрачки глаз были вставлены в более позднее время, вероятно, в XIX веке.

Статуэтка суммарной работы с неестественно удлинненной головой народа, цивилизацию которого называют матерью цивилизаций древней Мексики. Памятники, созданные под влиянием искусства ольмеков, встречались в разных областях Мексики и через много веков после их исчезновения. Еще одна небольшая фигурка – в форме человечка с головой своеобразной формы – характерна для скульптуры, которую в большом количестве находят в бассейне реки Мескала, на территории мексиканского штата Герреро.

По-своему интересна и нефритовая статуэтка, изображающая человека с удлинненной головой и звериным оскалом, который держит в руке голову, украшенную перьями. Это подделка XIX века, выполненная по мотивам литературных произведений и памятников искусства древней Мексики.

**Статуэтка человек-ягуар.**  
XIX век.  
Нефрит.



**Богиня Чальчиуитликуэ.**  
Мексика, ацтеки. Конец XV – начало XVI в.  
Камень.





**Пластина с изображением семьи.**

VI-VIII вв.

Бронза, литье.



**Птицевидная пронизка.**

VI-VIII вв.

Бронза, литье.

**Пластина с изображением трех фигур на ящере.**

VI-VIII вв. Бронза, литье.



Строгановская коллекция предметов пермского «звериного» стиля поступила в Государственный Эрмитаж из дома-музея Строгановых 25 марта 1925 года. Активную деятельность по сбору пермских древностей начал Сергей Григорьевич Строганов в 1846 году. Вступив во владение Пермским майоратом, он написал письмо управляющему имением В.А. Волегову с просьбой собирать не только серебряные, но и медные предметы, особенно с изображениями чудских богов. Однако просьба графа Строганова запоздала – В. А. Волегов уже давно не только собирал и описывал условия находок, но и совместно с крепостным рисовальщиком Г. К. Козьминых составлял альбом найденных древностей.

Строгановская коллекция пермских древностей состоит из бронзовых предметов, найденных местными жителями при различных земляных работах. Отдельные фигурки-идольчики, пластины с сюжетными многофигурными композициями (так называемые чудские образки) – это все ритуальные, культовые предметы, связанные с мольбищами-святилищами финно-угорских народов и широко известные как изделия, выполненные в пермском «зверином» стиле VI–VIII веков.

Предметы искусства пермского «звериного» стиля – очень важный археологический источник, в них зашифрована система мировоззрения, закон жизни древних людей. Главный персонаж этого искусства – зооантропоморфное существо, занимающее центральное положение в сюжетных композициях.

Бронзовая фигурка медведя из Строгановской коллекции была найдена на месте древнего костяка в районе села Ильинское на р. Маслянка правого притока р. Обва. Изображение представляет сложное сочетание различных изобразительных элементов, на туловище медведя – три антропоморфные личины. Зверь-человек фигурирует в мифах и преданиях народов Прикамья и Сибири как волшебный супруг, продолжатель рода, защитник, родич. Миф о медведе является сценарием для обрядовых действий со священным животным. В основе мифа лежит повествование о происхождении, рождении, воспитании, вступлении в брак – своего рода житие. Знаковая структура изображения ильинского медведя состоит из зооморфной основы и знаков-индексов, которые можно расшифровать, привлекая этнографические, фольклорные и языковые источники. Отсутствие на лапах большого пальца свидетельствует о том, что это не медведь как таковой; антропоморфная личина уточняет – это медведь-человек.



Старческие личины на брюхе медведя – его родители. Фигурка медведя-человека была родовым фетишем, изображением родоначальника.

В искусстве пермского «звериного» стиля образ родоначальника зверя-человека воплощен не только в медведе, но и в лосе-человеке. На чудском образке, найденном вблизи дер. Гарамиха, изображена сложная двухъярусная композиция: на ящере, символизирующем нижний мир, три фигурки, в центре антропоморфная мужская фигура с трехпалыми руками, свидетельствующими о зверином происхождении. Справа и слева его охраняют фигуры лосей-людей с одной двупалой рукой и крылом, что означает родственную связь с центральным персонажем. Он – родоначальник, сын рода лосей.

Бронзовая массивная фигурка женщины с трехпалым ребенком мужского пола на руках найдена вблизи дер. Белошейка. Облик женщины зооморфен, рядом с ней нет супруга-защитника. Вероятно, это образ покровительницы матерей и защитницы детей, встречающийся в мифологии под названием «лесное ухо».

Тема семьи в искусстве пермского «звериного» стиля представлена в чудских образках, найденных в различных местах



**Пластина с мужской и женской фигурами лосе-людей на ящере.**

*VI-IX вв.*

*Бронза, литье.*

**Зеленая гостиная в доме П.С.Строганова в Петербурге.**

*Художник Ж. Мейблум. 1860-е гг.*

*Бумага, кисть, акварель, белила.*





Пластина со всадником на лосе-человеке.  
VI-IX вв.  
Бронза, литье.

бывшей Пермской губернии. Один из примеров – бронзовая ажурная пластина с изображением семьи с р. Кемоль, где фигурки мужчины, женщины и ребенка между ними сильно стилизованы, без проработки конечностей.

Чудской образок из Пешковского клада представляет собой сложную многофигурную композицию, состоящую из двух ярусов. Внизу ящер «классического» типа, на котором стоит разнополая пара. Образ ящера соединяет в себе признаки животных, живущих под землей и в воде, и знаменует собой нижний мир, который отождествляется во всех мифопоэтических традициях с мировым океаном, хаосом.

Верхний ярус композиции представляет нам земной мир. Справа мужская фигура волшебного супруга лося-человека, со сведенными двупальными руками, как будто вылезшего из шкуры. Он показан в антропоморфном своем облике, снявшим с себя звериную шкуру целиком, «чулком», и поэтому как бы сжат «столбиком». Слева фигура женщины-лосихи, в ее чреве антропоморфное и зооморфное существа. Образ женщины-матери, владеющей тайной воспроизводства всего живого, зооантропоморфен, ибо только существо, соединяющее в себе человека и животное, может стать матерью зверей и людей, хозяйкой природы. Ее функция амбивалентна: она не только рождает и выкармливает все живое на земле, но и принимает мертвых. Жизненный цикл в представлениях древних – замкнутый непрерывный круг; смерть – переход из одного состояния в другое. Вокруг супружеской пары и в чреве матери зооморфные и антропомор-

фные профильные изображения с двумя конечностями. Это половины живых, оставшиеся после смерти физической части. Половина символизирует жизненную силу, которую привычно называют душой.

Бронзовая пластина с изображением всадника из Усть-Кишертьского клада представляет собой сложную трехъярусную композицию. Основанием служит змеевидное существо. По змеевидному туловищу как по дороге шагает безрогий лось-человек. Верхом на нем сидит трехпалое антропоморфное существо, над головой которого изображены птицеобразные головы. Основа композиции – изображение космической реки смерти в виде реки-змеи-рыбы. Река смерти поглощает трупы мертвых, головы жертв, ритуальные дары. Лось-человек везет по реке в мир мертвых, мир предков бессмертную половину (душу).

На бронзовой пронизке, найденной вблизи дер. Гарамиха, изображены крылатые зверовидные существа, которых называют крылатыми собаками. Такие пронизки постоянно встречаются в погребальных комплексах. Здесь же найдена пластина с изображением трех идущих друг за другом лосей-людей с одной трехпалой рукой и одной ногой. Судя по изображению длинных юбок – это сестры-лосихи.

Образы главных персонажей искусства пермского «звериного» стиля зашифрованы в виде сложной структуры (архитектоники) изобразительных элементов. Но изображение не просто сумма знаков – это текст, который можно прочитать. Знаковая система искусства пермского «звериного» стиля весьма разнообразна, в



**Пластина с изображением женщины с ребенком. VI-IX вв.**  
*Бронза, литье.*



**Пластина – три лосе-человека. VI-VII вв.**  
*Бронза, литье.*

ней использованы зооморфный, антропоморфный, количественный, порядковый, пространственный коды. Кодовая система динамична, она пополняется по мере необходимости. Таким образом, для расшифровки знака необходимо определить, когда он появился в изобразительной деятельности, как широко распространен, – то есть фактически реконструировать генезис знаковой системы. Только тогда имеет смысл обращаться к вторичным историческим источникам: фольклорным, языковым, этнографическим материалам.

Семантическая расшифровка изображений главного персонажа свидетельствует о кровном родстве зверя и человека, о происхождении от единого предка – зверя-человека. Расшифровка как отдельных персонажей, так и сложных сюжетных композиций чудских образков позволила ответить на вопрос о мировоззренческой основе искусства пермского «звериного» стиля. Основой, навечно запечатленной в металлической пластике, служила родовая система мировоззрения, родовый закон жизни.

**Фигурка медведя. VI-VIII вв.**  
*Бронза, литье.*



Печатается по решению Редакционно-издательского совета Государственного Эрмитажа  
Издание выпущено к выставке в Пермском краевом музее 16 ноября 2010 г. – 13 марта 2011 г.

Организационный комитет выставки:  
Государственный Эрмитаж:

М. Б. Пиотровский  
Директор Государственного Эрмитажа, член-корреспондент Российской академии наук,  
действительный член Российской академии художеств,  
профессор Санкт-Петербургского государственного университета, доктор исторических наук

Г. В. Вилинбахов  
Заместитель директора Государственного Эрмитажа по научной работе,  
профессор Санкт-Петербургской государственной художественно-промышленной академии  
им. А. Л. Штигица, доктор исторических наук

С.Б. Адаксина  
Заместитель директора, главный хранитель

В. Ю. Матвеев  
Заместитель директора Государственного Эрмитажа по выставкам и развитию, кандидат искусствоведения

Н.В. Козлова  
Заведующая Отделом Востока

Куратор выставки:  
М.М. Дандамаева

Рабочая группа:  
Государственный Эрмитаж: Я.Н. Иванова, Т.А. Киреева, Е.В. Лепехина, А.Е. Петракова, А.В. Соколов, А.А. Чижова,  
Е.А. Шаблавина. Компания «Хепри»: Е.Н. Малинина

Пермский краевой музей:

О.С. Юдина  
Директор Пермского краевого музея

Е.Н. Меркушева  
Заместитель директора Пермского краевого музея по научной работе

Куратор выставки:  
С.Г. Неганова  
Заведующая отделом истории Пермского краевого музея

Рабочая группа:  
Т.Ю. Починова, Т.П. Чуракова, Л.С. Цвирико

Дизайн и оформление выставки:  
А.Н. Шипилов, член Союза дизайнеров России, В.Г. Нецветаев

Реставрационная подготовка экспонатов осуществлена под руководством заведующей Отделом научной реставрации и консервации Государственного Эрмитажа под руководством заведующей ОНРиК Т.А. Барановой художниками-реставраторами В.А. Клур, И.К. Малкиелем, С.А. Смирновым, А.И. Поздняк, Т.В. Шлыковой, О.М. Шуваловой.

Упаковка и транспортировка: компания «Хепри» (Санкт-Петербург)

Авторы текстов: Т.П. Чуракова (вступление), А.А. Трофимова (античные коллекции), В.В. Гурулева, К.В. Кравцов (нумизматические коллекции), М.М. Дандамаева (мексиканские древности, коллекции восточного серебра), Е.И. Ояцева (пермский «звериный» стиль).

Фотографы: П.С. Демидов, Ю.А. Молодковец, К.Р. Синявский, С.В. Суетова, В.С. Теренин, Л.Г. Хейфец  
(Государственный Эрмитаж).

Редактор: Е.В. Красненкова (Государственный Эрмитаж)

Дизайн и оформление буклета:  
Л.А. Носкова